



## Die SuperDrecksKëscht® und ihre Netzwerke

**Ressourcen schonen, Innovation betreiben, Nachhaltigkeit leben und Kreislaufwirtschaft fördern, diese vier Werte stehen für den gelebten Klimaschutz, welcher die Aktion SuperDrecksKëscht® täglich, in ihren Aufgaben und Handlungen ausführt.**

**Was macht die SuperDrecksKëscht®? Wann ist der nächste Sammeltermin in meiner Gemeinde? Wie entsorge ich meine Produkte richtig? Welche Produkte entsorge ich wo und wie? Welche Änderungen kommen mit dem neuen Abfallgesetz? Gibt es eine nachhaltige und umweltfreundliche Alternative für dies und jenes?**

Fragen, bei denen sich die SDK stets bemüht ihre Informationen kurz, knapp und gezielt mitzuteilen.

Auf unseren Plattformen finden Sie allgemeine SDK News, die wöchentlichen Sammelterminen, Informationen überlaufende Projekte oder Partnerbezogene Themen.

Wir sind unter dem Namen **Sdk\_superdreckskescht** zu finden.

Wo Sie uns finden können:

### Facebook

Die Facebook Seite fungiert als allgemeine Informationsplattform. Gepos-

tet werden hier Beiträge zu SDK Themen, wie beispielsweise die richtige Vermeidung und der Umgang mit Gefahrstoffen, RTL Interviews aber auch Beiträge von Partnern, die Sie zu jedem Moment nachlesen können.

Die Sammeltermine, sowie Ausfälle oder Änderungen der Sammlungen werden ebenfalls hier mitgeteilt. Nachrichten und Fragen zu SDK Themen können uns auch über Facebook Kommentare oder Messenger zugeschickt werden.

### Instagram

Beiträge auf Instagram dienen eher als kurze und knappe Informationsübermittler, mit Informationen zur richtigen Sammlung und Entsorgung von Gefahrenstoffen. Auch IG Stories zu Veranstaltungen, bei denen die SDK präsent ist, sind hier zu finden.

### LinkedIn

LinkedIn eignet sich gut zur online Verknüpfung von Partnerkontakten und -projekten. LinkedIn ist bekannt als Business Plattform und wird eher für Stakeholdermanagement und Firmenkontakte genutzt.

Hier findet man zwei Profile das der SuperDrecksKëscht® und das, der SDK Residenzen. Auch werden themenspezifische Informationen und News gepostet.



### YouTube

Wie sammle ich Medikamente richtig? Was macht die SDK in Betrieben? Abfallwirtschaft in Wohnhäusern ist das möglich? Zu diesen und noch vielen anderen Thema finden Sie das richtige Video auf unserem Youtube Kanal.

### Verpassen Sie nichts mehr

Seien Sie in Zukunft immer bestens informiert und folgen Sie der SuperDrecksKëscht®.

Bei Fragen, Informationen und Anregungen können Sie der SDK eine Nachricht zukommen lassen. Diese Nachrichten werden von Montag bis Freitag bearbeitet, um ihnen einen bestmöglichen Kundenservice zu bieten.





## Les réseaux sociaux de la SuperDrecksKëscht® Toujours à jour également en ligne

Conserver les ressources, innover, vivre la durabilité et promouvoir l'économie circulaire, ces quatre valeurs représentent la protection climatique vécue au quotidien par l'action SuperDrecksKëscht® dans ses tâches et ses actions.

**Que fait la SuperDrecksKëscht® ?  
Quelle est la prochaine date de collecte dans ma commune ?  
Comment éliminer correctement mes produits ? Quels produits dois-je éliminer, où et comment ?  
Quels sont les changements apportés par la nouvelle loi sur les déchets ?  
Existe-t-il une alternative durable et respectueuse de l'environnement pour ceci ou cela ?**

Questions pour lesquelles la SDK s'efforce s'efforcent toujours de communiquer leurs informations de manière brève, concise et ciblée. Sur nos plateformes, vous trouverez des informations générales.

SDK News, les rendez-vous hebdomadaires de collecte, des informations sur les projets en cours ou des thèmes liés aux partenaires.

Nous sommes présents sous le nom de **Sdk\_superdreckskescht**.

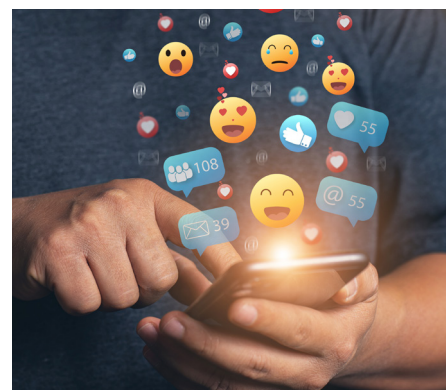
Où nous trouver ?

### Facebook

La page Facebook fait office de plateforme d'information générale. On y publie des articles sur les thèmes de SDK, comme par exemple la prévention et la manipulation correctes des substances dangereuses, des interviews de RTL, mais aussi des articles de partenaires que vous pouvez lire à tout moment. Les dates de collecte, ainsi que les annulations ou les modifications des collectes sont également communiquées ici. Les messages et les questions sur les thèmes SDK peuvent également nous être envoyés via les commentaires Facebook ou Messenger.

### Instagram

Les contributions sur Instagram servent plutôt de vecteurs d'information courts et concis, avec des informations sur la collecte et l'élimination correctes des substances



dangereuses. On y trouve également des IG Stories sur les événements auxquels la SDK est présente.

### LinkedIn

LinkedIn se prête bien à la mise en relation en ligne de contacts et de projets de partenaires. LinkedIn est connu comme plateforme d'affaires et est plutôt utilisé pour la gestion des parties prenantes et les contacts avec les entreprises. On y trouve deux profils : celui de la SuperDrecksKëscht® et celui des résidences SDK. Des informations et des actualités spécifiques y sont également publiées.

### Youtube

Comment collecter correctement les médicaments ? Que fait la SDK dans les entreprises ? La gestion des déchets dans les habitations, c'est possible ? Vous trouverez la bonne vidéo sur notre chaîne YouTube.

### Ne ratez plus rien

Soyez toujours bien informé à l'avenir et suivez la SuperDrecksKëscht®. Si vous avez des questions, des informations ou des suggestions, vous pouvez envoyer un message à la SDK. Ces messages seront traités du lundi au vendredi afin de leur offrir le meilleur service client possible.





## Recycling von Speisefetten & -ölen

Klimaschutz und Ressourcenschonung

## Graisses et huiles alimentaires usées

Protection du climat et des ressources énergétiques



Durch neue Technologien ist es möglich, pflanzliche Fette zu hochwertigem Biodiesel zu verarbeiten, der dann z.B. in Dieselfahrzeugen oder in Bioheizkraftwerken eingesetzt werden kann. Im vergangenen Jahr gingen 84 % der von der SDK erfassten Speiseöle in die Produktion von Biodiesel, etwa 7 % wurden direkt zur Beheizung des SDK-Standortes in Colmar-Berg eingesetzt. Nur ein geringer Teil muss auf Grund von Verunreinigungen thermisch verwertet werden.

*De nouvelles technologies permettent à présent de transformer les graisses végétales en biodiesel de haute qualité qui peut être utilisé dans des véhicules diesel ou dans des centrales thermiques biologiques. L'année dernière, 84 % des huiles alimentaires collectées par la SDK ont été utilisées pour la production de biodiesel, et environ 7 % ont été directement utilisés pour chauffer le site de la SDK à Colmar-Berg. Seule une petite partie est valorisée énergétiquement en raison de contaminations.*

### Information

### Informations

Sämtliche LKWs und Nutzfahrzeuge der SDK sowie der inzwischen geringe Anteil der PKWs, die noch mit Verbrennermotor betrieben werden, nutzen Biodiesel.

Um die Nutzung von Altspisefetten ökologisch und ökonomisch im Sinne der Kreislaufwirtschaft zu optimieren, wird seit 2014 das deutsche REDcert Zertifizierungssystem angewendet. Das System zertifiziert eine nachhaltige Biomasse-Verwendung im Sinne der deutschen Biomasse-Nachhaltigkeitsverordnungen und ist europaweit durch die EU-Kommission anerkannt. In diesem Rahmen werden alle Produktströme genauestens dokumentiert und nach Herkunft getrennt abgewickelt (Unterscheidung pflanzliche / tierische Herkunft; siehe auch [www.redcert.org](http://www.redcert.org)).

*Tous les camions et véhicules utilitaires de la SDK, ainsi que le pourcentage désormais faible de voitures qui fonctionnent encore avec un moteur à combustion, utilisent du biodiesel.*

*Pour optimiser l'utilisation des graisses alimentaires usagées sous l'angle écologique et économique au sens de l'économie circulaire, nous utilisons depuis 2014 le système de certification REDcert allemand. Le système certifie l'utilisation durable de la biomasse au sens des règlements allemands sur la biomasse et le développement durable, et a été reconnu dans toute l'Europe par la Commission Européenne. Dans ce cadre, tous les flux de produits sont documentés avec précision et triés selon leur origine (distinction entre l'origine végétale et animale – voir également [www.redcert.org](http://www.redcert.org)).*

### Vermeidung

### Prévention

Benutzte Speisefette und -öle dürfen nicht in den Abfluss gegossen werden.

Wenn Frittierreste nach dem Frittieren abgeseibt oder herausgefiltert werden, kann das Fett länger benutzt werden.

*Les graisses et les huiles alimentaires ne doivent en aucun cas être versées dans l'évier.*

*Filtrez les résidus de friture après utilisation de l'huile, vous pouvez ainsi utiliser la graisse plus longtemps.*

**Nutzen Sie für gebrauchte Speisefette und -öle den gratis SuperDrecksKëscht® - Frittierfettbehälter, den Sie an den SDK-Sammelstellen erhalten.**

**Collectez les graisses de friture dans le récipient mis gratuitement à disposition par la SuperDrecksKëscht® sur tous les sites de collecte.**



gebrauchte Frittierfette, Bratenfette, Fette & Öle aus Fritteusen, Öle von eingelegten Speisen  
*Graisses de friture usées, graisses de cuisson, graisses et huiles des friteuses, huiles de plats marinés*



#### Öle über 80°C

*Mineralöl, Motoröl, Schmieröl, Nähmaschinenöl, Marinaden, Salatsauce u.ä.*

#### Huiles au-dessus de 80 °C

*huile minérale, huile à moteur, huile lubrifiant, huile pour couseuse, marinades, vinaigrettes et similaire.*

### Verwertung

### Valorisation

Speiseöle und -fette werden direkt in der Heizzentrale verwendet oder in einer Aufbereitungsanlage zu Biodiesel (Fettsäuremethylester FAME) umgewandelt. Verunreinigte Fette und Öle müssen in einer geeigneten Anlage bei hohen Temperaturen behandelt werden.

*Les huiles et graisses alimentaires sont directement utilisées pour les centrales de chauffage ou transformées en biodiesel (ester méthylique d'acide gras FME) dans une installation de traitement. Les graisses et huiles contaminées doivent être traitées dans une installation appropriée à températures élevées.*

## Gebrauchte Bahnschwellen sicher verwerten

Sie enthalten umwelt- und gesundheitsgefährdende Stoffe !

## Valoriser de manière sûre les traverses de chemin de fer usagées

Elles contiennent des substances dangereuses !

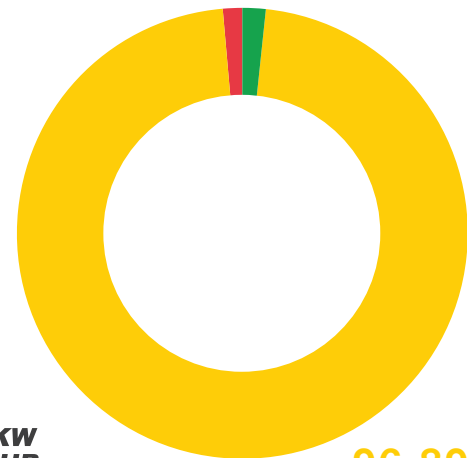
Ausrangierte Bahnschwellen sind in der Regel mit Kreosot, einem Teeröl, behandelt. Dieses Biozid ist als krebserregend eingestuft. Es wird durch die Haut absorbiert und gelangt ins Grundwasser. Neben den Imprägniermitteln können weitere problematische Rückstände wie Öl, Russ oder Herbizide im Holz vorhanden sein.



*En règle générale, les traverses de chemin de fer mises au rebut sont traitées au créosote, une huile de goudron. Ce biocide est classé comme cancérigène. Il est absorbé par la peau et il parvient dans les nappes phréatiques. En plus des agents d'imprégnation, d'autres résidus problématiques tels que de l'huile, de la suie ou des herbicides peuvent être présents.*

## Ressourcenpotential Eisenbahnschwellen Potentiel de ressources traverses de chemin de fer

1,31% 1,80%



● Holz / matière première ● Energie / énergie ● Asche / élimination

## Vermeidung

## Prévention

Die SuperDrecksKëscht® fir Bierger holt die Schwellen auf Anfrage kostenlos beim Bürger ab. Es werden nur Holzschwellen angenommen. Diese müssen ausgebaut sein und so gelagert werden, dass sie von einem Stapler aufgenommen werden können (z.B. auf einer Palette oder auf Kanthölzern gelagert).

Die Holzschwellen gehen von der SuperDrecksKëscht® über Partner zu einem Fachunternehmen nach Deutschland. Hier werden sie nach Vorbehandlung in einem Biomasseheizkraftwerk thermisch verwertet. Bei dem Prozess werden Strom und Fernwärme hergestellt.



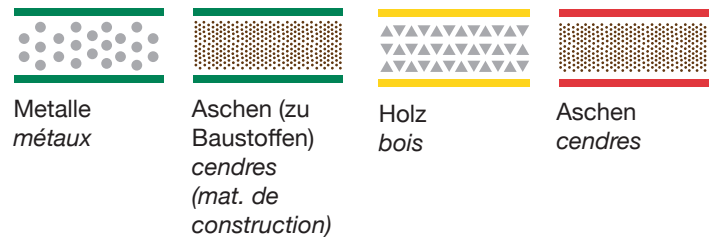
*Sur demande, la SuperDrecksKëscht® fir Bierger enlève gratuitement les traverses chez le citoyen. Seules les traverses en bois sont acceptées. Celles-ci doivent être démontées et être stockées de manière à pouvoir être chargées par un chariot élévateur (p. ex. sur des palettes ou sur des bois équarris).*

*Par l'intermédiaire d'un partenaire, la SuperDrecksKëscht® envoie les traverses en bois à une entreprise spécialisée en Allemagne, où après un traitement préalable, elles sont utilisées dans une centrale thermique à biomasse. De l'électricité et de la chaleur pour le chauffage urbain sont produits au cours de ce processus.*



96,89%

## Wichtigste Outputströme - Les flux plus importants



## Entsorgung und Verwertung !

## Elimination et recyclage !



➔ Nutzen Sie Eisenbahnschwellen auf keinen Fall als Brennholz.



➔ Ziehen Sie beim Umgang mit den Schwellen geeignete Handschuhe an. Sollte es sich um alte, schon brüchige Schwellen handeln, so empfehlen wir zusätzlich eine Staubmaske.



➔ Vermeiden Sie jegliche neue Bearbeitung.



➔ N'utilisez en aucun cas les traverses de chemin de fer comme bois de chauffage.

➔ Portez des gants appropriés pour manipuler les traverses. S'il s'agit de vieilles traverses déjà friables, il est recommandé de porter en plus un masque anti-poussière.

➔ Évitez toute nouvelle manipulation.

➔ Ne plus utiliser les traverses enlevées.